

# История в экспозиции. Идеи для проектирования

*Мария Кочиева,*

*кандидат культурологии,*

*Государственный музей истории Санкт-Петербурга, Санкт-Петербург*

Как сделать историческую музейную экспозицию увлекательной и познавательной, научной и при этом нескучной, вызывающей сопереживание и в то же время современной? Об этом размышляет историк, культуролог и музейный сотрудник Мария Гайзовна Кочиева и делится своими мыслями и творческими соображениями на примере истории петровского Санкт-Петербурга.

«... ИСТОРИЯ ЕСТЬ НЕПРЕРЫВНАЯ БОРЬБА ВЕЧНОГО С ВРЕМЕННЫМ».

Н.А. Бердяев

Исторические экспозиции — это особый мир. Они представляют историю страны, народа, региона, населенного пункта или какой-либо отрасли человеческой деятельности. Среди них особое место принадлежит градоведческим экспозициям, перед которыми стоят сложные задачи: музейными средствами показать истоки, доурбанистическую предысторию, основание города и исторические условия его развития, особенности городского организма, градостроительную, архитектурную эволюцию и многое другое. Важное значение при этом имеет включение истории конкретной местности в общероссийский историко-культурный контекст.

Многие исторические экспозиции построены по тематико-хронологическому принципу. В его недрах таится

огромный потенциал, связанный с выбором средств показа артефактов и экспозиционных материалов. Но при всех его достоинствах это довольно «линейный» подход, показывающий главным образом прошлое. Современность, как правило, остается за его пределами. Настоящее «включается» в мир прошлого чаще всего уже на уровне трансляции содержания экспозиции в рамках просветительно-образовательной деятельности.

Но метазадача исторической экспозиции, на наш взгляд, состоит именно в показе связей прошлого и настоящего, их взаимопроникновения, в установлении «встречи людей в веках». Это, в свою очередь, требует поиска таких форм экспозиционного показа, выбора таких художественных и концептуальных средств и способов группировки экспозиционных материалов, которые бы в совокупности приближали нас к диалогу культур. В последние годы стали появляться экспозиции, рассматривающие прошлое

и настоящее в их взаимосвязи и непрерывности (континууме).

Большое значение имеет период «вынашивания» экспозиции, во время которого «вызревают» и способы показа темы и ее «активации» в экспозиции. Рефлексия создателей чрезвычайно важна: она наряду с художественным видением и воплощением может придать особый стиль экспозиции. Знания специалистов, глубоко погруженных в материал, могут дать новый, концептуальный импульс музейно-экспозиционному проектированию.

### «КУЛЬТУРНЫЙ СЛОЙ», ИЛИ ЭКСПОЗИЦИОННАЯ УВЕРТЮРА

Начало экспозиции всегда ответственно: оно задает определенный ритм и стиль общения с посетителем, является своеобразной визитной карточкой экспозиции, выразителем ее основной идеи. Предлагаемый нами первый сюжет призван настроить на тему истории Петербурга в XVIII столетии. Вместе с тем он основан не на хронологическом принципе, а на рефлексии связи времен и поколений, прошлого и настоящего.

Идея экспозиционного комплекса «Культурный слой» заключается в показе преемственности времен, выражающейся в представлении взаимосвязей вещного мира (предметов петровского времени) и нематериального культурного наследия (старинные топонимы, сохранившиеся в настоящем, поэтические или «альтернативные» названия Петербурга, его планировка, тексты документов, пословицы, мифы, выражения, связанные с городом, изображения сохранившихся с тех времен сооружений).

Особая роль в данном сюжете принадлежит предметам и символам, выражающим новшества петровского времени. Они повлияли на дальнейшую жизнь

города и страны, некоторые из них составляют часть нашей жизни (печатные газеты и календари, гражданский шрифт, светские книги, европейская одежда, балы и собрания, музеи, новые для россиян петровского времени иностранные продукты и многое другое).

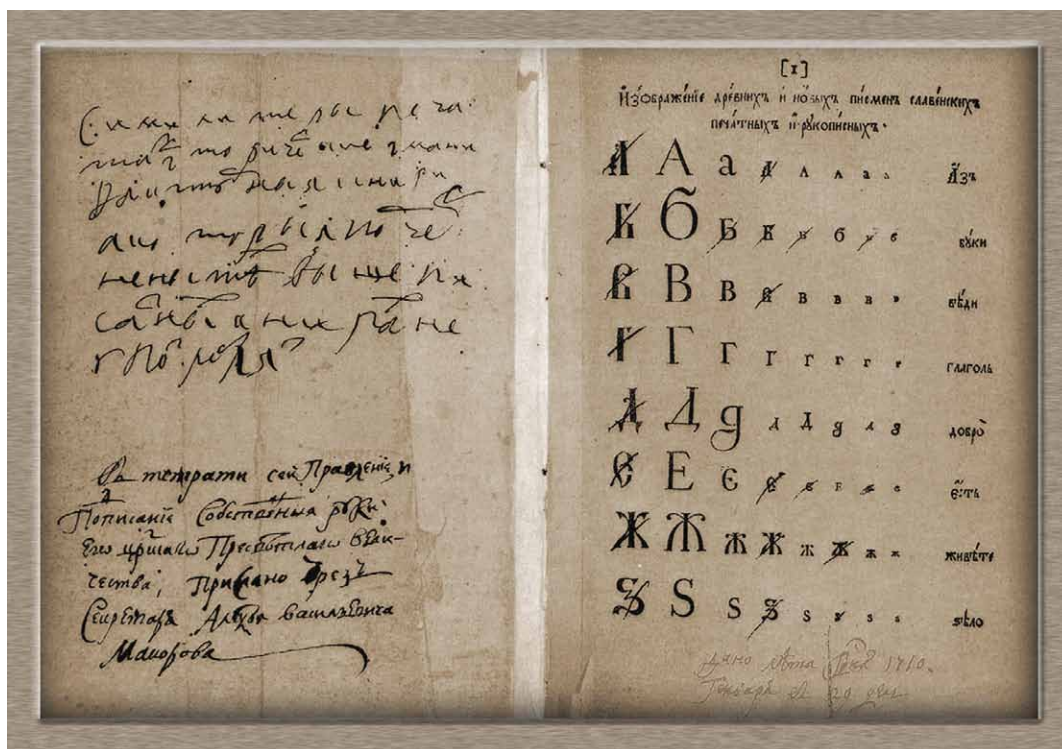
В исторической экспозиции особенно важно показать, порой незримую, связь времен; то, как, казалось бы, ушедшее и далекое прошлое присутствует и разворачивается в наше время. Художественное решение при этом может быть самым разным: от витрины в виде больших песочных часов до витрины или конструкции любой формы, но обязательно с делением на два пространства — нижнее и верхнее. Нижняя часть — это прошлое, а верхняя, соответственно, — настоящее.

Предметный слой петровского времени представляется археологическими находками, предметами эпохи (нижний уровень витрины). Ряд элементов «Культурного слоя» могут

*Археологические находки петровского времени*



Гражданский шрифт



«перетекать» вверх-вниз, из одного пространства в другое, то есть из прошлого в настоящее, или повторяться на разных уровнях истории. Этого эффекта перетекания можно достичь, используя современные мультимедийные технологии.

Прошлое «проступает» в настоящем, подчас наполняясь новыми, более поздними смыслами и идеями. Сама фигура Петра Первого зримо присутствует на протяжении всей истории Петербурга... Вопросы формы и содержания экспозиции имеют огромное значение при проектировании, а затем и ее функционировании. «Культурный слой», на наш взгляд, — именно тот случай, когда форма и содержание переходят друг в друга: форма становится частью содержания и наоборот.

#### «ИСТОРИЧЕСКАЯ ТОПОНИМИКА»

Как экспозиционно показать смену разных исторических периодов территорий, изменения внешнеполитической ситуации? Один из возможных вариантов — с помощью топонимики.

Ее познавательный потенциал, в том числе и экспозиционный, огромен. Одна из задач раздела, посвященного основанию Петербурга, состоит в показе исторических этапов края и преемственности времен через нематериальное наследие.

В основе экспозиционного комплекса — карта шведской провинции Ингерманландия, именно так назывались российские территории, отошедшие Швеции по Столбовскому миру 1617 года. Одним из вариантов представления темы является мультимедийный контент, позволяющий наглядно и динамично показать происходившие исторические изменения. Сначала карту не видно, над ней «завеса» — флаг Швеции. Средствами компьютерной графики постепенно он «убирается», и, таким образом, становится видна сама карта начала XVIII века. Этот прием выполняет важную задачу: показывает постепенную утрату шведами контроля над завоеванными в XVII веке территориями России и вместе с тем — успехи петровских во-



йск по освобождению дельты Невы и прилегающих к ней территорий.

По ходу взятия войсками Петра I территорий провинции шведские названия заменяются на новые: Нотебург (до захвата ее шведами — древнерусская крепость Орешек в истоке Невы) становится по воле Петра Шлиссельбургом (ключ-город), шведский Ниеншанц — Шлотбургом (замок-город). В качестве альтернативы мультимедийного решения могут быть использованы вращающиеся таблички («перевертыши»), перевернув которые посетитель узнает, как стал называться тот или иной объект. Данный сюжет подкрепляется экспонатами, раскрывающими тему Северной войны.

Другой частью этого экспозиционного раздела является «Топонимический модуль», позволяющий представить три этнокультурных пласта в разные исторические периоды Невского края: новгородско-московский, швед-

ский и российский. Модуль включает в себя старинные названия гидронимов (реки, озера) и топонимов (сел, деревень, городов-крепостей, погостов) периода Московского государства, эти же названия во времена шведского господства и современные названия.

Данная триада позволяет наглядно показать как константность (неизменность), так и топонимическую динамику, произошедшие в результате смены владельцев приневских и приладожских территорий. В ряде случаев названия населенных пунктов не изменились со средневековья, например Токсово, Пудость, Дятлицы.

Названия многих поселений в шведское время фонетически изменились незначительно. Так, сельцо Хотчино стало называться при шведах Хатсина (современный г. Гатчина), Лембагаль — Лембала (ныне Лемболово), Паркола — Паркала (ныне район

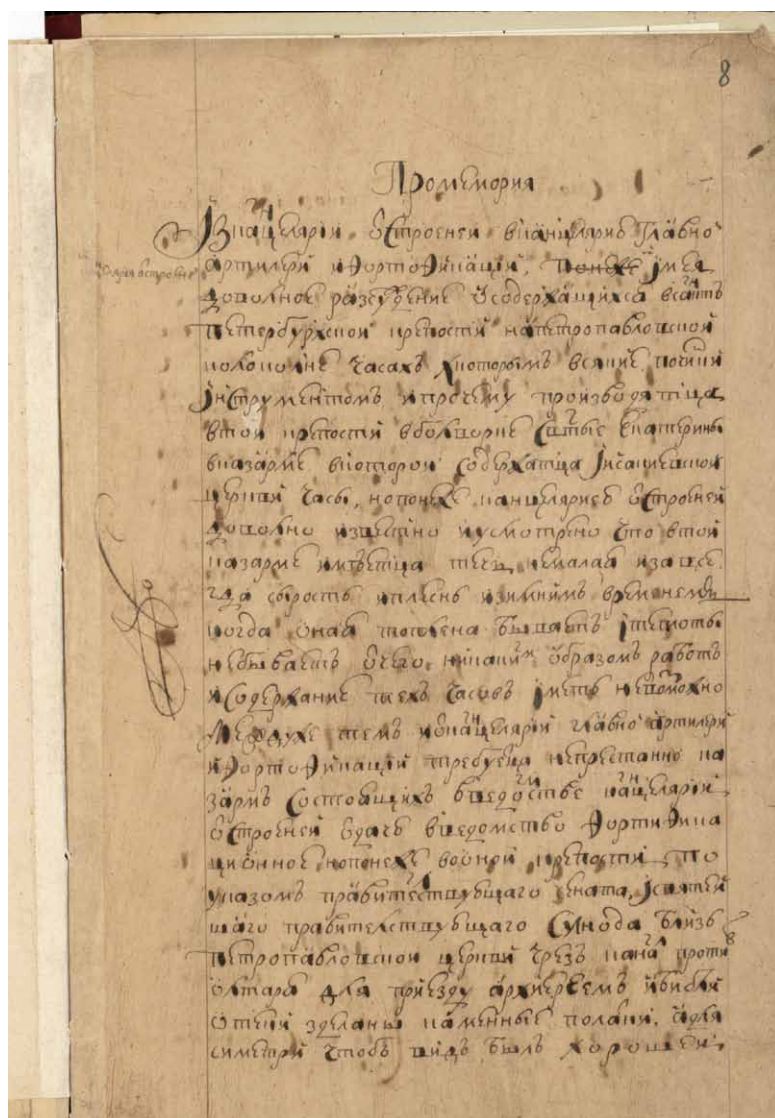
Шведская карта  
Ингерманландии 1704 г.



Петербурга Парголово). Дудоровский погост становится под властью шведской короны Дудергофом. Шведское название Дудергоф сохранилось, сейчас это микрорайон Красного Села. Названия большинства населенных пунктов за многие столетия все же претерпели значительные изменения.

Особую значимость имеет художественное оформление элементов топонимического модуля, подбор цветового решения для каждого исторического периода. Безусловно, не обойтись и без показа изображений источников, из которых мы узнаем об этих названиях: копии страниц Писцовых книг конца XV – начала XVI века, шведских и современных карт.

Промемория



## ЛАБИРИНТ ДОКУМЕНТОВ

Документы являются уникальным наследием, в котором соединено столько отражений и выражений: времени, жизни, языка и многого другого. Как показать этот вид источников в экспозиции, подчеркнув их особенность и значение? Одним из вариантов является хорошо зарекомендовавший себя в музейном проектировании прием масштабированного показа, использующийся и для создания образа времени, и для раскрытия конкретных особенностей темы. Его использование позволяет в нашем случае показать сущность организации строительства города при Петре I.

С помощью документов (вернее, их увеличенных копий) можно создать образ нового учреждения — Канцелярии городских дел (с 1723 года — Канцелярии от строений), занимавшейся организацией строительства частных, государственных сооружений, царских дворцов и резиденций, а также подготовкой профессиональных архитектурно-строительных кадров.

Неотъемлемой частью создания Петербурга (и не только его, разумеется) была огромная деловая переписка Канцелярии по организационным вопросам строительства с другими государственными ведомствами, с начальниками строительных объектов, с архитекторами и мастеровыми людьми, подрядчиками по заготовке строительных материалов, выдаче жалованья, учету и контролю над работниками и специалистами...

Многолетнее изучение архивных документов натолкнуло нас на мысль использовать для создания образа строительства новой российской столицы виды документов петровского времени. Названия документов даются на конструкциях, образующих своеобразный коридор (или лабиринт?): Указ, Доношение, Мемория, Проме-



мория, Ведение, Ответствие, Реестр, Ведомость. Их должно быть много... Что поделаться, но без гигантского документооборота, многочисленных согласований, а иногда и откровенной волокиты не было и строительства.

Под каждым видом размещаются копии документов и их перевод для рукописных материалов. Ключевые фразы и слова выделяются цветом. Коридор/лабиринт из документов в конечном итоге должен привести посетителя к другому тематическому разделу экспозиции, в котором уже показывается результат предварительной, в том числе и бумажной бюрократической работы — например, построенные здания и сооружения.

Сохранились многочисленные списки работников из разных губерний, строивших Петербург в петровское время. Проецируя документы с фамилиями и именами тех людей на большой экран, можно достичь эффекта их ухода в бесконечность. Они как бы будут «плыть» по реке времени.

Предложенные варианты экспозиционного показа некоторых тем направлены как на включение посетителя в коммуникационный процесс понимания основных идей экспозиции, так и на постижение смысла самой истории. Полагаем, что возможна универсализация предложенных подходов к проектированию других исторических экспозиций.

Слева. Доношение

Справа. Список работников, отправленных на строительство Санкт-Петербурга

